



T.C.  
SELÇUKLU KAYMAKAMLIĞI  
İMKB ÖZEL EĞİTİM UYGULAMA OKULU  
I.II.III.KADEME MÜDÜRLÜĞÜ

# STRATEJİK PLAN 2019-2023



KONYA / SELÇUKLU 2019

## İSTİKLALMARŞI

Korkma, sönmez bu şafaklarda yüzen al sancak;  
Sönmeden yurdumun üstünde tüten en son ocak.  
O benim milletimin yıldızıdır, parlayacak;  
O benimdir, o benim milletimindir ancak.

Çatma, kurban olayım, çehreni ey nazlı hilal!  
Kahraman ırkıma bir gül! Ne bu şiddet, bu celal?  
Sana olmaz dökülen kanlarımız sonra helal...  
Hakkıdır Hakk'a tapan milletimin istiklal!

Ben ezelden beridir hür yaşadım, hür yaşarım.  
Hangi çılgın bana zincir vuracakmış? Şaşarım!  
Kükremiş sel gibiyim, bendimi çiğner, aşarım.  
Yırtarım dağları, enginlere sığmam, taşarım.

Garbın afakını sarmışsa çelik zırhlı duvar,  
Benim iman dolu göğsüm gibi serhaddim var.  
Ulusun, korkma! Nasıl böyle bir imanı boğar,  
"Medeniyet!" dediğin tek dişi kalmış canavar?

Arkadaş! Yurduma alçakları uğratma sakın.  
Siper et gövdeni, dursun bu hayasızca akın.  
Doğacaktır sana va'dettiği günler Hakk'ın...  
Kim bilir, belki yarın, belki yarından da yakın.

Bastığın yerleri "toprak!" diyerek geçme, tanı:  
Düşün altındaki binlerce kefensiz yatanı.  
Sen şehit oğlusun, incitme, yazıktır atanı:  
Verme, dünyaları alsan da, bu cennet vatanı.

Kim bu cennet vatanın uğruna olmaz ki feda?  
Şüheda fışkıracak toprağı sıksan, şüheda!  
Canı, cananı bütün varımı alsın da Huda,  
Etmesin tek vatanından beni dünyada cüda.

Ruhumun senden, İlahi, şudur ancak emeli:  
Değmesin mabedimin göğsüne namahrem eli.  
Bu ezanlar ezanlar-ki şahadetleri dinin temeli  
Ebedi yurdumun üstünde benim inlemeli.

O zaman vıcık ile bin secde eder-varsa-kaşım,  
Her cehennemden, İlahi, boşanıp kanlı yaşım,  
Fışkırır ruh-ı mücerred gibi yerden na'şım;  
O zaman yükselerek arşa değer belki başım.

Dalgaları sen de şafaklar gibi ey şanlı hilal!  
Olsun artık dökülen kanlarımın hepsi helal!  
Ebediyen sana yok, ırkıma yok izmihlal:  
Hakkıdır, hür yaşamış bayrağımın hürriyet;  
Hakkıdır, Hakk'a tapan, milletimin istiklal!

Mehmet AKI ERSOY

Öğretmenler;  
Yeni Nesil Sizin  
Eseriniz Olacaktır.

*M. Akı ERSOY*

## GENÇLİĞE HİTABE

Ey Türk gençliği! Birinci vazifen, Türk İstiklalini, Türk Cumhuriyetini, İlelebet, muhtaza ve müdafaa etmektir.

Mevcutiyetinin ve istiklalinin yeşane temeli budur. Bu temel, senin, en kıymetli hazinendir. İstikbalde dahi, seni, bu hazineden, mahrum etmek isteyecek, dahili ve harici, bedhahları olacaktır. Bir gün, istiklal ve cumhuriyeti müdafaa mecburiyetine düşersen, vazifeye atılmak için, içinde bulunacağın vaziyetin imkanı ve şartlarını düşünmeyeceksin! Bu imkan ve şartlar, çok namüsaad bir mahiyette tezahür edebilir. İstiklal ve cumhuriyetine kastedecek düşmanlar, bütün dünyada emsal görülmemiş bir çabıyla müessesili olabilirler. Cebren ve hile ile aziz vatanın, bütün kalelerini zaft edilmiş, bütün tersanelerine girmiş, bütün ordularını dağıtmış ve memleketin her köşesi bittümlü işgal edilmiş olabilir. Bütün bu şartlardan daha elim ve daha vahim olmak üzere, memleketin dahilinde, iktidara sahip olanlar gaflet ve dalalet ve hatırlı hyanet içinde bulunabilirler. Hatta bu iktidar sahipleri şahsi menfaatlerini, müstevlilerin siyasi emelleriyle tevhit edebilirler. Millet, fakır u zaruret içinde harap ve bîtap düşmüş olabilir.

Ey Türk istikbalinin evcahli şehit, bu ahval ve şartlar içinde dahi, vazifen; Türk istiklal ve cumhuriyetini kurtarmaktır! Muhtaza olduğun kudret, damarlarındaki asil kanda, mevcuttur!

*M. Akı ERSOY*

1994  
KONYA

## Sunuş



Günümüzde ülkelerin çağdaşlık düzeyini belirleyen ölçütlerden birisi de hayatın her aşamasında birlikte yaşayıp aynı hayatı paylaştıkları engelli bireylerin hayatlarını kolaylaştırmak için yapılan çalışmalar oluşturmaktadır. Bu bağlamda okulumuzda yapılan bütün çalışmalarda hedefimiz; eğitimlerini yapmaya çalıştığımız orta ağır zihin engelli bireylerin daha bağımsız yaşamaları ve kendi kendine yeter hale gelmeleridir.

Bu amaçla hazırlamış olduğumuz stratejik planımızda alınan tüm amaç ve hedefler engelli bireylerin kendilerini geliştirmeye ve topluma uyum sağlamalarına yönelik olarak belirlenmiştir.

Birlikte çalıştığımız engelli bireylerin ufak adımlarla da olsa belirlenen amaçlara ulaşmaları kurum çalışanlarına mutluluk vermektedir.

Çalışmalarımızda Atatürk'ün "Eğitimde Feda Edilecek Fert Yoktur." Sözü Temel düsturumuz olmuştur.

Stratejik planımızın okulumuz, öğrencilerimiz, öğrenci velilerimiz ve tüm paydaşlarımız için hayırlı olsun.

Halil İbrahim TOPBAŞ  
Okul/Kurum Müdürü

## İçindekiler

SUNUŞ .....	3
İÇİNDEKİLER.....	4
<b>BÖLÜM I: GİRİŞ VE PLAN HAZIRLIK SÜRECİ.....</b>	<b>5</b>
<b>BÖLÜM II: DURUM ANALİZİ.....</b>	<b>6</b>
OKULUN/KURUMUN KISA TANITIMI.....	6
OKULUN/KURUMUN MEVCUT DURUMU: TEMEL İSTATİSTİKLER.....	8
PAYDAŞ ANALİZİ.....	12
GZFT (GÜÇLÜ, ZAYIF, FIRSAT, TEHDİT) ANALİZİ.....	19
GELİŞİM VE SORUN ALANLARI.....	21
MİSYONUMUZ .....	24
VİZYONUMUZ.....	24
TEMEL DEĞERLERİMİZ .....	24
TEMA I: EĞİTİM VE ÖĞRETİME ERİŞİM.....	25
TEMA II: EĞİTİM VE ÖĞRETİMDE KALİTENİN ARTIRILMASI .....	27
TEMA III: KURUMSAL KAPASİTE .....	29
<b>V. BÖLÜM: MALİYETLENDİRME.....</b>	<b>30</b>
<b>VI. BÖLÜM: İZLEME VE DEĞERLENDİRME .....</b>	<b>32</b>
<b>EKLER: .....</b>	<b>32</b>

# BÖLÜM I

## GİRİŞ ve PLAN HAZIRLIK SÜRECİ

2019-2023 dönemi stratejik plan hazırlanması süreci Üst Kurul ve Stratejik Plan Ekibinin oluşturulması ile başlamıştır. Ekip tarafından oluşturulan çalışma takvimi kapsamında ilk aşamada durum analizi çalışmaları yapılmış ve durum analizi aşamasında paydaşlarımızın plan sürecine aktif katılımını sağlamak üzere paydaş anketi, toplantı ve görüşmeler yapılmıştır.

Durum analizinin ardından geleceğe yönelim bölümüne geçilerek okulumuzun amaç, hedef, gösterge ve eylemleri belirlenmiştir. Çalışmaları yürüten ekip ve kurul bilgileri altta verilmiştir.

## STRATEJİK PLAN ÜST KURULU

Üst Kurul Bilgileri		Ekip Bilgileri	
Adı Soyadı	Unvanı	Adı Soyadı	Unvanı
Halil İbrahim TOPBAŞ	Okul Müdürü	Şükrü DEMİREL	Okul Müdür Yrd
İbrahim BÜYÜKBAYAR	Özel Eğitim Öğrt	Mazlum KIRKAN	Özel Eğitim Öğrt.
Hülya Erdal YILDIRIM	Rehber Öğretmen	Ugur ALADAĞ	Özel Eğitim Öğrt.
Müzeyyen Gökçen YEMENİCİ	Özel Eğitim Öğrt.	Ramazan Burçin ÖGET	Beden Eğitimi Öğrt.
Mehmet ACAR	Okul Aile Birliği Bşk	Necla ÇALIŞKAN	Görsel Sanatlar Öğrt.
Fevzi ACAR	Veli	Sibel ÖZŞAHİN	Müzik Öğretmeni

## BÖLÜM II

### DURUM ANALİZİ

Durum analizi bölümünde okulumuzun mevcut durumu ortaya konularak neredeyiz sorusuna yanıt bulunmaya çalışılmıştır.

Bu kapsamda okulumuzun/kurumumuzun kısa tanıtımı, okul/kurum künyesi ve temel istatistikleri, paydaş analizi ve görüşleri ile okulumuzun/kurumumuzun Güçlü Zayıf Fırsat ve Tehditlerinin (GZFT) ele alındığı analize yer verilmiştir.

### OKULUN/KURUMUN KISA TANITIMI



#### OKULUMUZUN GEÇİCİ HİZMET BİNASI

Konya İl Merkezinde ikamet eden ilk öğrenim çağında bulunan orta ve ağır düzey zihin engelli çocukların ilköğretim eğitimlerinin ve ilköğretimlerini tamamlayan öğrencilerin hayata kazandırılmaları amacı ile beceri eğitimlerinin yapılması için ilk olarak MERKEZ EĞİTİM UYGULAMA OKULU VE İŞ EĞİTİM MERKEZİ adı ile 10/05/1994 yılında Ankara Yolu Horozlu Han Mevkiinde Mülkiyeti Toprak Mahsulleri Ofisi Genel Müdürlüğüne ait geçici binasında eğitim öğretime açılmıştır.08/01/2007 tarihine kadar geçici binasında hizmet vermiştir.

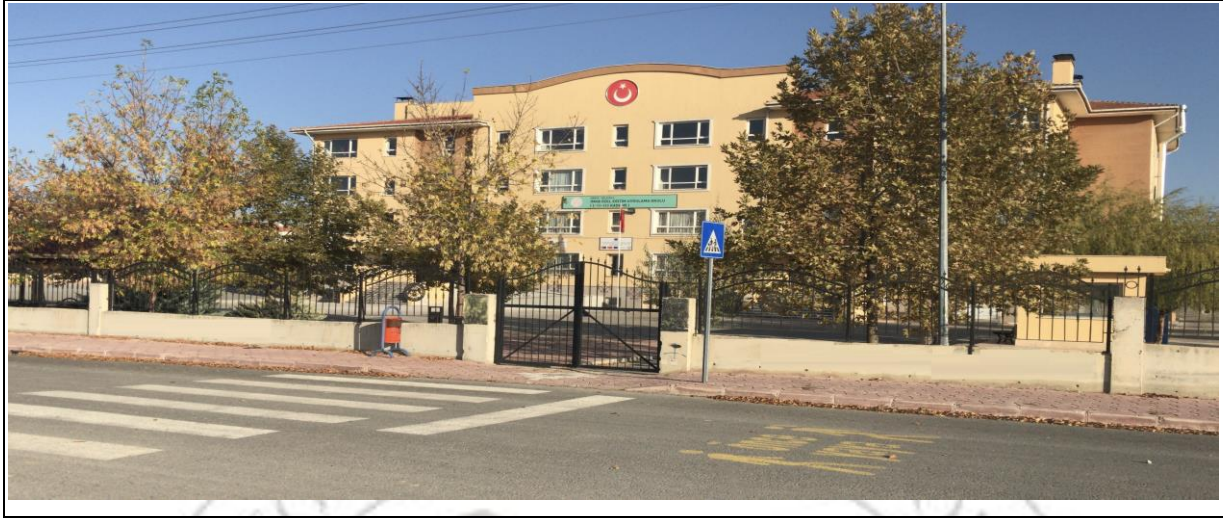
Konya Valiliğimiz ve Hayırsever Yeryüzü Meleklerini Koruma Derneği arasında 09/08/2004 tarihinde imzalanan protokol gereğince okulumuzun yeni binasının anahtar teslimi olarak yapımı yeryüzü meleklerini koruma Derneği tarafından üstlenilmiştir.

Bu protokolle projenin tesliminden sonra Yeryüzü Meleklerini Koruma Derneği tarafından alınana kararla okulun İsminin ÖĞRETMEN FATMA MENEKŞE EĞİTİM UYGULAMA OKUL VE İŞ EĞİTİM MERKEZİ OLARAK değiştirilmesi karara bağlanmıştır.

Okulumuzun yeni binasında eğitim öğretim faaliyetleri 09/01/2007 tarihinde başlatılmıştır.

Konya Valiliğimizin 09/05/2007 tarih ve 23597 sayılı oluru, Milli Eğitim Bakanlığının 23/05/2007 tarih ve 2501 sayılı olurları ile okulumuzun ismi SELÇUKLU

ÖĞRETMEN FATMA MENEKŞE EĞİTİM UYGULAMA OKULU VE İŞ EĞİTİM MERKEZİ olarak değiştirmiştir.



### **OKULUMUZUN YENİ HİZMET BİNASI**

Konya Merkez Karatay ve Meram İlçelerine de Özel Eğitim Uygulama Merkezi ve Özel Eğitim İş Uygulama Merkezi açılması nedeni ile 2012-2013 Eğitim Öğretim yılından itibaren okulumuz sadece Merkez Selçuklu İlçesinde ikamet eden ağır ve orta düzey zihin engelli öğrencilerin eğitim hizmetini sürdürmektedir.

Zorunlu eğitimin 12 yıla çıkarılması ile birlikte 2012-2013 eğitim öğretim yılından itibaren okulumuz 4+4+4 yapılanması sonucu bir müdüre bağlı olarak kurumumuz 3'e ayrılmıştır.

- Selçuklu Öğretmen Fatma Menekşe Özel Eğitim Merkezi I.Kademe
  - Selçuklu Öğretmen Fatma Menekşe Özel Eğitim Merkezi II.Kademe
  - Selçuklu Öğretmen Fatma Menekşe Özel Eğitim İş Uygulama Merkezi III.Kademe
- 2013-2014 Eğitim-Öğretim Yılından itibaren bu yapılanmaya göre faaliyetlerimizi sürdürmekteyiz.

2017-2018 Eğitim-Öğretim Yılından Selçuklu Öğretmen Fatma Menekşe Özel Eğitim İş Uygulama Merkezi III.Kademedeki öğrencilerimiz KONYA / SELÇUKLU - Selçuklu Özel Eğitim Uygulama Okulu III. Kademe Okulunun yapılmasıyla bünyemizden ayrılarak burada Eğitim öğretim görmeye başlamışlardır.

Okul binamızın fiziki anlamda yetersizliğinden dolayı Milli Eğitim Bakanlığımızın 14.08.2020 tarih ve 54547810-105.03-E.10649881 Sayılı yazısıyla "Selçuklu ilçesi Selçuklu Öğretmen Fatma Menekşe Özel Eğitim Uygulama Okulu (I-II ve III. Kademe)'nun adının, İMKB Özel Eğitim Uygulama Okulu (I-II ve III. Kademe)" olarak değiştirilerek "Yazır Mahallesi İyikan Sokak No:24 42300 Selçuklu/KONYA " adresine taşınarak Eğitim Öğretim Faaliyetlerine devam etmektedir.

Kurumumuzun bünyesinde 3 kademe mevcut olup;

- İMKB Özel Eğitim Uygulama Okulu (I. Kademe)
- İMKB Özel Eğitim Uygulama Okulu (II. Kademe)
- İMKB Özel Eğitim Uygulama Okulu (III. Kademe)

8. Sınıflarından mezun olan öğrencilerimiz okulumuz bünyesinde açık olan İMKB Özel Eğitim Uygulama Okulu III.Kademesinde zorunlu eğitimlerini tamamlamaktadırlar.

### Okulun/Kurumun Mevcut Durumu: Temel İstatistikler

#### Okul/Kurum Künyesi

Okulumuzun/Kurumumuzun temel girdilerine ilişkin bilgiler altta yer alan okul künyesine ilişkin tabloda yer almaktadır.

#### Temel Bilgiler Tablosu- Okul/Kurum Künyesi

<b>İli:</b> KONYA		<b>İlçesi:</b> SELÇUKLU			
<b>Adres:</b>	Yazır Mahallesi İyikan Sokak No:24 42300 Selçuklu/KONYA	<b>Coğrafi Konum (link):</b>	<a href="https://goo.gl/maps/oNhofnXTA52">https://goo.gl/maps/oNhofnXTA52</a>		
<b>Telefon Numarası:</b>	0 332 248 11 74	<b>Faks Numarası:</b>	.....		
<b>e- Posta Adresi:</b>	<a href="mailto:uygulamaok94@gmail.com">uygulamaok94@gmail.com</a>	<b>Web sayfası adresi:</b>	<a href="http://imkbozelegitimuygulamaokulu1.meb.k12.tr/">http://imkbozelegitimuygulamaokulu1.meb.k12.tr/</a> <a href="http://imkbozelegitimuygulamaokulu2.meb.k12.tr/">http://imkbozelegitimuygulamaokulu2.meb.k12.tr/</a> <a href="http://imkbozelegitimuygulamaokulu3.meb.k12.tr/">http://imkbozelegitimuygulamaokulu3.meb.k12.tr/</a>		
<b>Kurum Kodu:</b>	<b>I.Kademe :747141</b> <b>II.Kademe :747294</b> <b>III.Kademe :748069</b>	<b>Öğretim Şekli:</b>	(Tam Gün)		
<b>Okulun/Kurumun</b> <b>Hizmete Giriş Tarihi : 10/05/1994</b>		<b>Toplam Çalışan Sayısı</b>	63		
<b>Öğrenci Sayısı:</b>	Kız	57	<b>Öğretmen Sayısı</b>	Kadın	38
	Erkek	91		Erkek	20
	<b>Toplam</b>	148		<b>Toplam</b>	58
<b>Derslik Başına Düşen Öğrenci Sayısı</b>	8-10	<b>Şube Başına Düşen Öğrenci Sayısı</b>	8-10		
<b>Öğretmen Başına Düşen Öğrenci Sayısı</b>	8-10	<b>Şube Başına 30'dan Fazla Öğrencisi Olan Şube Sayısı</b>	0		
<b>Öğrenci Başına Düşen Toplam Gider Miktarı</b>	1.630,50 TL	<b>Öğretmenlerin Kurumdaki Ortalama Görev Süresi</b>	6-15 Yıl		



## Çalışan Bilgileri

Okulumuzun/Kurumumuzun çalışanlarına ilişkin bilgiler altta yer alan tabloda belirtilmiştir.

**Çalışan Bilgileri Tablosu**

Unvan	Erkek	Kadın	Toplam
Okul Müdürü ve Müdür Yardımcısı	4	-	4
Özel Eğitim Öğretmeni	15	32	47
Branş Öğretmeni	1	6	7
Rehber Öğretmen	-	1	1
İdari Personel	-	-	-
Yardımcı Personel	1	1	2
Hemşire	-	2	2
Güvenlik Personeli	-	-	-
<b>Toplam Çalışan Sayıları</b>	<b>21</b>	<b>42</b>	<b>63</b>

## Okulumuz/Kurumumuz Bina ve Alanları

Okulumuzun/Kurumumuz binası ile açık ve kapalı alanlarına ilişkin temel bilgiler altta yer almaktadır.

## Okul/Kurum Yerleşkesine İlişkin Bilgiler

Okul/Kurum Bölümleri		Özel Alanlar	Var	Yok
Okul/Kurum Kat Sayısı	1	Çok Amaçlı Salon	x	
Derslik Sayısı	12	Çok Amaçlı Saha		x
Derslik Alanları (m2)	15 m2	Kütüphane		x

Kullanılan Derslik Sayısı	<b>12</b>	Fen Laboratuvarı		X
Şube Sayısı	<b>24</b>	Bilgisayar Laboratuvarı		X
İdari Odaların Alanı (m2)	<b>6 m2</b>	İş Atölyesi		X
Öğretmenler Odası (m2)	<b>50 m2</b>	Beceri Atölyesi		X
Okul/Kurum Oturma Alanı (m2)	<b>412 m2</b>	Pansiyon		X
Okul/Kurum Bahçesi (Açık Alan) (m2)	<b>5296 m2</b>			
Sanatsal, bilimsel ve sportif amaçlı toplam alan (m <sup>2</sup> )	<b>225 m2</b>			
Kantin (m2)	<b>Yok</b>			
Tuvalet Sayısı	<b>12 adet</b>			
Duyu Bütünleme	<b>35 m2</b>			
Uygulama Mutfağı	<b>35 m2</b>			

### Sınıf ve Öğrenci Bilgileri

Okulumuzda yer alan sınıfların öğrenci sayıları alttaki tabloda verilmiştir.

<b>SINIFI</b>	Kız	Erkek	<b>Toplam</b>	<b>SINIFI</b>	Kız	Erkek	<b>Toplam</b>
Anasınıfı	4	8	<b>12</b>	5/A Otizm	1	3	<b>4</b>
1/A Otizm	1	3	<b>4</b>	5/A Sınıfı	1	5	<b>6</b>
1/A Sınıfı	2	4	<b>6</b>	5/B Sınıfı	2	3	<b>5</b>
1/B Sınıfı	4	5	<b>9</b>	6/A Otizm	1	3	<b>4</b>
2/A Otizm	2	1	<b>3</b>	6/A Sınıfı	1	5	<b>6</b>
2/A Sınıf	4	5	<b>9</b>	6/B Sınıfı	7	2	<b>9</b>
2/B Sınıf	4	4	<b>8</b>	7/A Otizm	1	2	<b>3</b>
3/A Otizm	1	2	<b>3</b>	7/A Sınıfı	2	5	<b>7</b>

3/A Sınıf	8	2	<b>10</b>	7/B Sınıfı	4	5	<b>9</b>
4/A Otizm	0	3	<b>3</b>	8/A Otizm	0	3	<b>3</b>
4/A Sınıfı	2	6	<b>8</b>	8/A Sınıfı	2	4	<b>6</b>
4/B Sınıfı	1	5	<b>6</b>	8/B Sınıfı	1	4	<b>5</b>

#### Donanım ve Teknolojik Kaynaklarımız

Teknolojik kaynaklar başta olmak üzere okulumuzda bulunan çalışır durumdaki donanım malzemesine ilişkin bilgiye alttaki tabloda yer verilmiştir.

#### Teknolojik Kaynaklar Tablosu

Akıllı Tahta Sayısı	13	TV Sayısı	1
Masaüstü Bilgisayar Sayısı	5	Yazıcı Sayısı	5
Taşınabilir Bilgisayar Sayısı	4	Fotokopi Makinası Sayısı	1
Projeksiyon Sayısı	2	İnternet Bağlantı Hızı	190 Mbps
Diğer....			

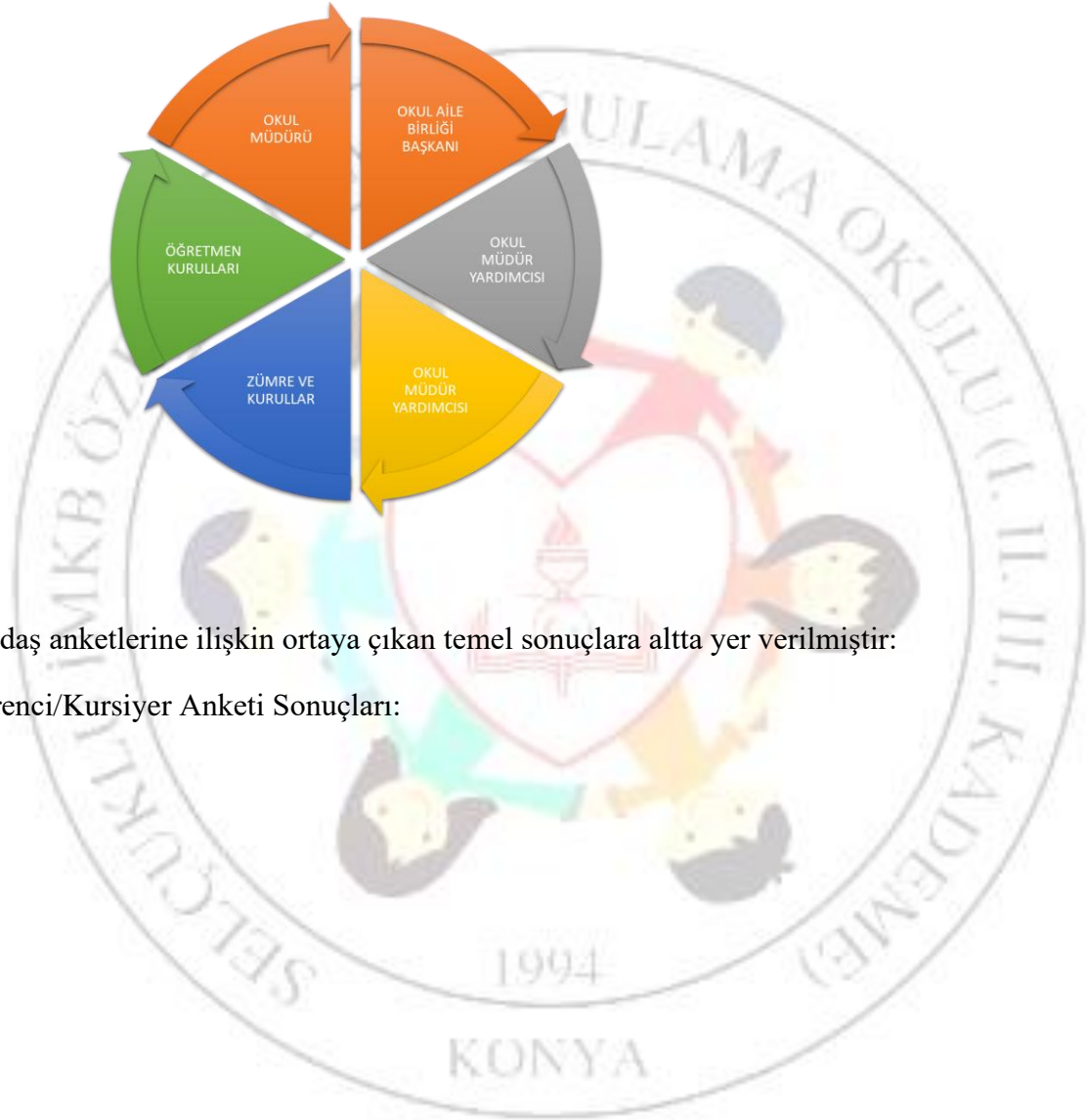
#### Gelir ve Gider Bilgisi

Okulumuzun/Kurumumuzun genel bütçe ödenekleri, okul aile birliği gelirleri ve diğer katkılarda dâhil olmak üzere gelir ve giderlerine ilişkin son iki yıl gerçekleşme bilgileri alttaki tabloda verilmiştir.

<b>YILLAR</b>	<b>GELİR MİKTARI</b>	<b>GİDER MİKTARI</b>
2016	<b>43545.62 TL</b>	<b>43545.62 TL</b>
2017	<b>146620.21TL</b>	<b>146620.21TL</b>
2018	<b>70582.41 TL</b>	<b>70582.41 TL</b>

## PAYDAŞ ANALİZİ

Okulumuzun/Kurumumuzun temel paydaşları öğrenci, veli ve öğretmen olmakla birlikte eğitimin dışsal etkisi nedeniyle okul çevresinde etkileşim içinde olunan geniş bir paydaş kitlesi bulunmaktadır. Paydaşlarımızın görüşleri anket, toplantı, dilek ve istek kutuları, elektronik ortamda iletilen önerilerde dâhil olmak üzere çeşitli yöntemlerle sürekli olarak alınmaktadır.



Paydaş anketlerine ilişkin ortaya çıkan temel sonuçlara altta yer verilmiştir:

Öğrenci/Kursiyer Anketi Sonuçları:

# ÖĞRENCİ GÖRÜŞ VE DEĞERLENDİRMELERİ ANKET FORMU

## VERİ ANALİZİ

SIRA NO	MADDELER	KATILMA DERECESESİ				
		Kesinlikle Katılıyorum	Katılıyorum	Kararsızım	Kısmen Katılıyorum	Katılmıyorum
1	Öğretmenlerimle ihtiyaç duyduğumda rahatlıkla görüşebilirim.	24	10	1	1	1
2	Okul müdürü ile ihtiyaç duyduğumda rahatlıkla konuşabiliyorum.	24	11	-	2	-
3	Okulun rehberlik servisinden yeterince yararlanabiliyorum.	19	13	4	1	-
4	Okula ilettiğimiz öneri ve isteklerimiz dikkate alınır.	17	13	2	4	-
5	Okulda kendimi güvende hissediyorum.	20	16	-	1	-
6	Okulda öğrencilerle ilgili alınan kararlarda bizlerin görüşleri alınır.	18	16	-	1	2
7	Öğretmenler yeniliğe açık olarak derslerin işlenişinde çeşitli yöntemler kullanmaktadır.	17	14	2	3	1
8	Derslerde konuya göre uygun araç gereçler kullanılmaktadır.	18	11	4	3	1
9	Teneffüslerde ihtiyaçlarımı giderebiliyorum.	19	16	1	1	-
10	Okulun içi ve dışı temizdir.	21	12	1	1	2
11	Okulun binası ve diğer fiziki mekânlar yeterlidir.	14	11	4	2	5
12	Okul kantininde satılan malzemeler sağlıklı ve güvenlidir.	7	6	10	3	11
13	Okulumuzda yeterli miktarda sanatsal ve kültürel faaliyetler düzenlenmektedir.	17	16	3	1	-

Öğrenci görüş ve değerlendirmeleri anket formunda öğrencilerin yazılı ifadelerinin okulun olumlu ve olumsuz yönlerinin sınıflandırılması.

14 Okulumuzun Olumlu (başarılı) ve Olumsuz (başarısız) Yönlerine İlişkin Görüşleriniz.		
	<b>Olumlu (Başarılı) yönlerimiz</b>	<b>Olumsuz (başarısız) yönlerimiz</b>
1	Anlayışlı ve çözüm odaklı bir yönetimin olması	Okulun fiziki yetersizliği derslik sayısının azlığı
2	İdareci ve Öğretmenler ile ihtiyaç duyulduğunda her zaman görüşürüz.	Okulun fiziki yetersizliğinden dolayı Engelli asansörünün olmayışı
3	İdareci ve Öğretmenler öğrenci ve velilerle yakından ilgilenirler	Öğrenci servis ihalesinin kıza zaman için yapılmış olması servis değişikliğinde yaşanan sorunlar
4	İdareci ve Öğretmenler öğrencimle ilgilenirler Eğitimi konuda çaba sarfederler	
5	Okulda yapılan etkinlikler	
6	Okulun güvenli olması	
7	Akıllı tahtaların olması	
8	Projelerin olması	
9	Görüşlerimin dikkate alınması	
10	Okulun düzenli ve temiz olması	
11	Okulun Eğitimde teknolojiyi kullanması yeniliklere açık olması	
12		

**“VELİ/KURSIYER GÖRÜŞ VE DEĞERLENDİRMELERİ” ANKET FORMU**

SIRA NO	MADDELER	KATILMA DERECESESİ				
		Katılıyorum	Kesinlikle Katılıyorum	Kararsızım	Kısmen Katılıyorum	Katılmıyorum
1	İhtiyaç duyduğumda okul/kurum çalışanlarıyla rahatlıkla görüşebiliyorum.	21	15	1	-	-
2	Bizi ilgilendiren okul/kurum duyurularını zamanında öğreniyorum.	21	16	-	-	-
3	Öğrencimle ilgili konularda okulda rehberlik hizmeti alabiliyorum.	20	14	3	-	-
4	Okula/Kurumu ilettiğim istek ve şikâyetlerim dikkate alınıyor.	18	12	3	2	2
5	Öğretmenler yeniliğe açık olarak derslerin işlenişinde çeşitli yöntemler kullanmaktadır.	16	14	4	1	2
6	Okulda/Kurumu yabancı kişilere karşı güvenlik önlemleri alınmaktadır.	18	14	4	-	1
7	Okulda/Kurumda bizleri ilgilendiren kararlarda görüşlerimiz dikkate alınır.	15	15	5	1	1
8	E-Okul Veli Bilgilendirme Sistemi ile okulun internet sayfasını düzenli olarak takip ediyorum.	15	11	2	4	5
9	Çocuğumun okulunu sevdiğini ve öğretmenleriyle iyi anlaşmış olduğunu düşünüyorum.	23	9	1	2	2
10	Okul/Kurum, teknik araç ve gereç yönünden yeterli donanıma sahiptir.	14	12	7	2	2
11	Okul/Kurum her zaman temiz ve bakımlıdır.	21	12	1	3	-
12	Okulun/Kurumun binası ve diğer fiziki mekânlar yeterlidir.	12	17	4	-	4
13	Okulumuzda/Kurumumuzda yeterli miktarda sanatsal ve kültürel faaliyetler düzenlenmektedir.	18	15	2	1	1

<b>14</b>	Okulumuzun/Kurumumuzun Olumlu (başarılı) ve Olumsuz (başarısız) Yönlerine İlişkin Görüşleriniz.	
	Olumlu (Başarılı) yönlerimiz	Olumsuz (başarısız) yönlerimiz
1	Okulumuzda yeterli miktarda kültürel ve sanatsal faaliyetler düzenlenmektedir.	
2	Öğrencilerimize ilgili konularda gerekli rehberlik hizmeti verilmektedir.	
3	İhtiyaç duyduğumda okulumuz çalışanlarıyla rahatlıkla görüşülebilmektedir.	
4	Okulumuz ile ilgi durumlar zamanında veli ve öğrencilere duyurulmaktadır.	
5	Okulumuza iletilen şikayetler ve istekler dikkate alınmaktadır.	
6	Okulumuz öğretmenleri yenilikçi ve farklı yaklaşımlarla ders işlemektedir.	
7	Okulumuz veliler tarafından sevilmektedir.	
8	Okul teknik yönden yeterli araç gereç ve donanıma sahiptir.	
9	Okul her zaman temiz ve bakımlıdır	



Öğretmen Anketi Sonuçları:

**“ÖĞRETMEN GÖRÜŞ VE DEĞERLENDİRMELERİ” ANKET FORMU**

Sıra No	MADDELER	KATILMA DERECEŚİ				
		Katılıyorum	Kesinlikle Katılıyorum	Kararsızım	Kısmen Katılıyorum	Katılmıyorum
1	Okulumuzda/Kurumumuzda alınan kararlar, çalışanların katılımıyla alınır.	14	11	2	2	1
2	Okuldaki/Kurumdaki tüm duyurular çalışanlara zamanında iletilir.	18	10	1	1	-
3	Her türlü ödüllendirmede adil olma, tarafsızlık ve objektiflik esastır.	11	11	5	2	1
4	Kendimi, okulun/kurumun değerli bir üyesi olarak görürüm.	18	9	2	-	1
5	Çalıştığım okul/kurum bana kendimi geliştirme imkânı tanımaktadır.	13	13	1	2	1
6	Okul/Kurum, teknik araç ve gereç yönünden yeterli donanımına sahiptir.	9	18	1	1	1
7	Okulda/Kurumda çalışanlara yönelik sosyal ve kültürel faaliyetler düzenlenir.	16	10	1	1	2
8	Okulda/Kurumlarda öğretmenler/çalışanlar arasında ayırım yapılmamaktadır.	15	10	2	2	1
9	Okulumuzda/Kurumumuzda yerelde ve toplum üzerinde olumlu etki bırakacak çalışmalar yapmaktadır.	16	11	2	-	1
10	Yöneticilerimiz, yaratıcı ve yenilikçi düşüncelerin üretilmesini teşvik etmektedir.	16	11	2	-	1
11	Yöneticiler, okulun vizyonunu, stratejilerini, iyileştirmeye açık alanlarını vs. çalışanlarla paylaşır.	16	12	1	-	1
12	Okulumuzda sadece öğretmenlerin kullanımına tahsis edilmiş yerler yeterlidir.	8	10	3	5	4
13	Alanıma ilişkin yenilik ve gelişmeleri takip eder ve kendimi güncellerim.	16	11	1	2	-

14	<b>Okulumuzun Olumlu (başarılı) ve Olumsuz (başarısız) Yönlerine İlişkin Görüşleriniz.</b>	
	<b>Olumlu (Başarılı) yönlerimiz</b>	<b>Olumsuz (başarısız) yönlerimiz</b>
1	Yöneticilerin hoş görülmesi ve anlayışlı olması.	Okulun fiziki yetersizliği derslik sayısının azlığı
2	Yöneticilerimiz çözüm odaklıdır.	Özel Eğitim Öğretmen Sayısının azlığı
3	Sosyal faaliyetler ve veli ziyaretlerinin yapılması	Okulun fiziki yetersizliğinden dolayı Engelli asansörünün olmayışı
4	Avrupa Erasmus + projelerinin yürütülmesi	
5	Okulun temiz, bakımlı ve hijyenik olması	
6	Okul yönetiminin öğrenci merkezli hareket etmesi	
7	Okul idaresinin öğretmen veli ve öğrencilerin ihtiyaçlarına cevap vermesi	
8	Okuldaki tüm birimlerin amacına uygun olarak kullanılması	
9	Resmi yazıların ve duyuruların zamanında yapılması	
10	e Twinning Projelerinin uygulanması ve başarılı sonuçların alınması	
11	Çocuklardaki engel farklılıklarını en aza indirmek amaçlanmış ve oturmuş bir sistemin olması	
12	Üretici geliştirici bir yönetim anlayışının olması	
13	Okulun Eğitimde teknolojiyi kullanması yeniliklere açık olması	
14	Okul kültürünün oluşmuş olması	
15	Okulun iş sağlığı ve güvenliği konusunda gerekli tedbirleri alması	
16	Okulda değerler eğitimine gerekli yerin verilmesi proje kapsamında amaca uygun hareket edilmesi	
17	Çocuk ve Ergenlere yönelik E Güvenlik Önlemlerinin alınmış olması	
18	Özel eğitimde güvenli internetle ilgili tedbirlerin alınmış olması	
19	Özel eğitim öğrencilerimizin kullandığı uygulama mutfağının ve uygulama bahçesinin olması	

## GZFT (Güçlü, Zayıf, Fırsat, Tehdit) Analizi

Okulumuzun/Kurumumuzun temel istatistiklerinde verilen okul/kurum künyesi, çalışan bilgileri, bina bilgileri, teknolojik kaynak bilgileri ve gelir gider bilgileri ile paydaş anketleri sonucunda ortaya çıkan sorun ve gelişime açık alanlar iç ve dış faktör olarak değerlendirilerek GZFT tablosunda belirtilmiştir. Dolayısıyla olguyu belirten istatistikler ile algıyı ölçen anketlerden çıkan sonuçlar tek bir analizde birleştirilmiştir.

Okulun/Kurumun güçlü ve zayıf yönleri donanım, malzeme, çalışan, iş yapma becerisi, kurumsal iletişim gibi çok çeşitli alanlarda kendisinden kaynaklı olan güçlülükleri ve zayıflıkları ifade etmektedir ve ayrımda temel olarak okul/kurum müdürü/müdürlüğü kapsamında bakılarak iç faktör ve dış faktör ayrımı yapılmıştır.

### İçsel Faktörler

#### Güçlü Yönler

Öğrenciler/Kursiyer	Bağımsız yaşam becerilerini yardımsız yada en az yardımla sürdürebilecek bireyler yetiştirmek.
Çalışanlar	Kendini geliştiren, gelişime açık ve teknolojiyi kullanan öğretmenlerin olması Tecrübeli ve istekli öğretim kadrosunun olması. Okul çalışanları arasında güçlü bir bağ bulunması.
Veliler	Öğrenci velilerimizin okul ile aralarında sıkı bir bağ vardır. Yeniliğe ve iletişime açık veli profilinin olması.
Bina ve Yerleşke	Öğrenme ortamlarının öğrencilerimize oluşturabileceği riski en aza indirilmesi
Donanım	Okula donatım temini veya tahsisi yönünde sıkıntı yoktur
Bütçe	Okula ayni ve nakdi kaynak bulunması ve kullanılması
Yönetim Süreçleri	Yönetim tarafından kurum kültürünün oluşturulmuş olması Okul kararları alınırken paydaşların görüş ve önerilerinin dikkate alınması
İletişim Süreçleri	Kurum içi iletişim kanallarının açık olması
Sağlık Hizmetleri	Öğrencilerin ilaç kullanımının takibi ve günlük olabilecek olaylara tedbir alma
Taşıma	Servis araçlarının düzenli hizmet vermesi

### Zayıf Yönler

Öğrenciler/Kursiyerler	Ağır düzeydeki öğrencilerimizin çoklu engelinden dolayı okul devamının sağlanamaması.
Çalışanlar	Öğretmenlerin mesleki gelişimlerini artırıcı faaliyetlerinin azlığı
Veliler	Veli toplantılarına ve okul etkinliklerine katılımın beklenen düzeyde olmaması
Bina ve Yerleşke	Okul binamızın yetersiz olması öğrenci sayımızın fazla olması
Donanım	Okulumuz ana binasında asansör sisteminin olmayışı.
Bütçe	Okulumuzda ki eksiklikleri giderecek bütçenin yetersiz olması Okula Aile Birliğine yeteri kadar gelir olmaması
Yönetim Süreçleri	Yönetici, öğretmen ve çalışanların öğrencilerin orta ağır olmasından ve aşırı ilgilenilmesinden dolayı iletişimlerinin düşük olması.
İletişim Süreçleri	Okulu yeni nakil gelen öğrenci velileriyle okula uyum sürecinde yaşanan sorunlar Yabancı uyruklu öğrenci ve velilerle yaşanan iletişim sorunları.
Norm ve Kadro İhtiyacı	Okulumuzda öğretmen normlarının doluluk oranının az olması

### Dışsal Faktörler

#### Fırsatlar

Politik	Türkiye' nin göçmen kabul politikası çerçevesinde engelli yabancı öğrencilerinde kurumumuza gelmesi
Ekonomik	Özel Eğitime bütçede ayrılan payın artması
Sosyolojik	Özel Eğitime ihtiyaç duyan nüfusun toplam nüfus içerisindeki payının artması -Toplum nezdinde Özel Eğitimin gereğine; bilinç ve duyarlılığının artması
Teknolojik	Özel Eğitime ihtiyaç duyan nüfus için dijital uygulamaların geliştirilmesi -Eğitim kullanılan araç-gereçlerde, teknolojik ekipmanlarda ve iletişimde yeni teknolojilerin kullanılması
Mevzuat-Yasal	Özel Eğitime ihtiyaç duyan bireyler için yeni yasal düzenlemelerin yapılması mevcut yasaların gözden geçirilmesindeki çabalar
Ekolojik	Özel Eğitime ihtiyaç duyan bireyler için sağlık tesislerinin ve Okulların yapılması Özel Eğitime ihtiyaç duyan nüfusta artan çevre bilinci

## Tehditler

Politik	Özel Eğitime ihtiyaç duyan bireyler için bilgi sistemlerinde entegrasyon eksikliği ve bilgi teknolojilerinin etkin kullanılmaması
Ekonomik	Velilerin Sosyo -ekonomik düzeylerindeki farklılıklar. Özel Eğitimde kullanılan Eğitim materyallerinin pahalı olması Özel Eğitim ve öğretimde kullanılan cihaz ve makinelerin yüksek teknolojilere sahip olması nedeniyle bakım, onarımlarının pahalı olması dolayısıyla okullumuzu maddi yönden zorlaması
Sosyolojik	Dünyada ve Türkiye' de Özel Eğitime ihtiyaç duyan bireylerin artması ve tedbir alınmaması
Teknolojik	E-ortamın güvenliğinin tam sağlanamaması, yersiz, kötüye kullanımları ve yeni gelişen suçlar
Mevzuat-Yasal	Özel Eğitime ihtiyaç duyan bireyler için yeni yasal düzenlemelerin eksikliği
Ekolojik	Özel Eğitime ihtiyaç duyan bireyler için sağlık tesislerinin ve Okulların yapılması yapılanların uygunsuzluğu

## Gelişim ve Sorun Alanları

Gelişim ve sorun alanları analizi ile GZFT analizi sonucunda ortaya çıkan sonuçların planın geleceğe yönelim bölümü ile ilişkilendirilmesi ve buradan hareketle hedef, gösterge ve eylemlerin belirlenmesi sağlanmaktadır.

Gelişim ve sorun alanları ayrımında eğitim ve öğretim faaliyetlerine ilişkin üç temel tema olan Eğitime Erişim, Eğitimde Kalite ve Kurumsal Kapasite kullanılmıştır.

- Eğitime Erişim: Öğrencinin eğitim faaliyetine erişmesi ve tamamlamasına ilişkin süreçleri,
- Eğitimde Kalite: Öğrencinin akademik başarısı, sosyal ve bilişsel gelişimi ve istihdamı da dâhil olmak üzere eğitim ve öğretim sürecinin hayata hazırlama evresini,
- Kurumsal Kapasite: Kurumsal yapı, kurum kültürü, donanım, bina gibi eğitim ve öğretim sürecine destek mahiyetinde olan kapasiteyi belirtmektedir.

Eğitime Erişim	Eğitimde Kalite	Kurumsal Kapasite
Okullaşma Oranı	Akademik Başarı	Kurumsal İletişim
Okula Devam/ Devamsızlık	Sosyal, Kültürel ve Fiziksel Gelişim	Kurumsal Yönetim
Okula Uyum, Oryantasyon	Sınıf Tekrarı	Bina ve Yerleşke
Özel Eğitime İhtiyaç Duyan Bireyler	İstihdam Edilebilirlik ve Yönlendirme	Donanım
Yabancı Öğrenciler	Öğretim Yöntemleri	Temizlik, Hijyen
Hayat Boyu Öğrenme	Ders araç gereçleri	İş Güvenliği, Okul Güvenliği
		Taşıma ve servis

## Gelişim ve Sorun Alanlarımız

<b>1.TEMA: EĞİTİM VE ÖĞRETİME ERİŞİM</b>	
1	Okullaşma Oranı / Okulumuz Özel Eğitime ihtiyaç duyan bireyler için yapılmış olup fiziksel olarak yetersizdir. Mevcut binaya ek 16 derslik ihtiyacı bulunmaktadır.
2	Okula Devam / Devamsızlık Okulumuz öğrencilerinin devamsızlık problemi (%3) yok denecek kadar azdır.
3	Okula Uyum, Oryantasyon / Okulumuz öğrencilerinin özel eğitime ihtiyaç duyan bireyler olması sebebiyle uyum ve oryantasyon süreci normal öğrencilere göre uzundur. Bunun için okul yönetimi Rehberlik ve öğretmenler özveri ile çalışmaktadır.
4	Özel Eğitime İhtiyaç Duyan Bireyler / Özel Eğitime ihtiyaç duyan bireylerin uygun eğitime erişiminin sağlanamaması..
5	Okulumuz Özel Eğitime İhtiyaç Duyan Bireylere hizmet verdiği için Yabancı Öğrencilere de eğitim vermektedir.

<b>2.TEMA: EĞİTİM VE ÖĞRETİMDE KALİTE</b>	
1.	Risklerden korunmaya yönelik tedbirlerin alınması
2.	Veli ile işbirliğinin yapılması
3.	Veli eğitimine önem verilmesi
4.	Teknolojik imkanların eğitim için kullanılabilmesi
5.	Sosyal aktivitelere önem verilmesi
6.	Aynı dili konuşan, aynı amaç için bir araya gelmiş eğitimcilerin varlığı
7.	Öğrencinin fiziksel, zihinsel ve ruhsal gelişim takibinin yapılması
8.	Okul aile birliğinin varlığı
9.	İşini seven, öğrenmeye açık ve paylaşımcı eğitimcilerimizin varlığı
10.	Okulumuzda hemşire ve sağlık biriminin bulunması
11.	Okulumuzda rehberlik servisinin bulunması.
12.	Özel eğitim materyallerimizin fazlalığı
13.	Okulumuzun tam gün eğitim yapması.
14.	Okul bahçesinin geniş olması.
15.	Okulumuzun çok amaçlı salonunun, uygulama mutfağının ve bahçesinin olması.
16.	Okulumuzun şehir merkezinde, iyi bir semtte ve toplu taşımalara yakın bir konumda olması
17.	Bazı çalışmalarımızın elektronik ortamda yapılması. (Mebbis, e-okul, Taşıma Modülü, Okul Sütü sistemi vb çalışılmalar)
18.	Özel Eğitime ihtiyacı olan öğrencilere ücretsiz öğle yemeği verilmesi ve ücretsiz servis imkânının olması
19.	Devletin okulumuza sunduğu mali destek
20.	Öğrencilerimizin öğrenme ihtiyaçlarına uygun ders kitaplarının Devlet tarafından ücretsiz sağlanması

### 3.TEMA: KURUMSAL KAPASİTE

1	Kurumsal İletişim / Okulumuz Selçuklu ilçesinde Özel Eğitim ihtiyacı olan Orta Ağır Öğrencilere Eğitim vermektedir. Kapasite olarak Öğrenci sayısı fazladır. Binamız yetersizdir.
2	Bina ve Yerleşke / Okulumuz da e Okul Kayıtlarına göre I.ve II. Kademedede 24 Sınıf mevcut olup ;Ana Binamızda 12 derslik mevcuttur. Geriye kalan 12 sınıf Mustafa Hotamışlı İmam Hatip Ortaokulunun son katındaki sınıfları kullanmaktadır.
3	Donanım / Kurumsal Yönetim / Okulumuzda Özel Eğitim ihtiyacı olan Orta Ağır Öğrencilerin yararlanması için donanımlı spor salonuna ve duyu bütünleme odasına sahiptir.
4	Donanım /Okulumuzda Özel Eğitim ihtiyacı olan Orta Ağır Öğrencilerin yararlanması için uygulama mutfağına sahiptir.
5	Donanım /Okulumuzda Özel Eğitim ihtiyacı olan Orta Ağır Öğrencilerin yararlanması için uygulama bahçesine sahiptir.
6	Donanım / Okulumuz Orta Ağır Öğrencilerin eğitim gördüğü donanımlı sınıflara sahiptir.
7	Temizlik, Hijyen/ Okulumuzda Özel Eğitim ihtiyacı olan Orta Ağır Öğrencilere hizmet vermekte olup temizlik ve hijyen konusu önceliğimizdir.
8	İş Güvenliği, Okul Güvenliği/ Okulumuzda Özel Eğitim ihtiyacı olan Orta Ağır Öğrencilere hizmet vermekte olup öğrencilerimizin ve çalışanlarımızın iş güvenliği ve okul güvenliği en üst seviyede tutulmaktadır.
9	Taşıma ve servis / Okulumuz öğrencileri taşıma ve servisle hostes eşliğinde okula gelmekte ve gitmektedir. Servislerin günlük haftalık ve aylık denetimleri yönetimimiz tarafından yapılmaktadır.
10	

## BÖLÜM III

### (MİSYON, VİZYON VE TEMEL DEĞERLER)

Okul/Kurum Müdürlüğümüzün Misyon, vizyon, temel ilke ve değerlerinin oluşturulması kapsamında öğretmenlerimiz, öğrencilerimiz, velilerimiz, çalışanlarımız ve diğer paydaşlarımızdan alınan görüşler, sonucunda stratejik plan hazırlama ekibi tarafından oluşturulan Misyon, Vizyon, Temel Değerler; Okulumuz/Kurulumuz üst kurulana sunulmuş ve üst kurul tarafından onaylanmıştır.

#### **MİSYONUMUZ**

Selçuklu Öğretmen Fatma Menekşe Özel Eğitim Uygulama Okulu I.II. Kademe Müdürlüğü personeli olarak öğrencilerimizin;

Türk Milli Eğitimin genel amaç ve temel ilkeleri doğrultusunda; Özel Eğitime muhtaç bireylerin ilgi, yetenek, istek ve yeterlilikleri doğrultusunda, bulunduğu toplumda kendinden beklenen rolleri yapabilen yaşadığı çevre ve sosyal hayata uyum sağlayabilen, Temel yaşam becerilerinde kendi kendine yeterli hale gelebilen, üreten bir birey olarak yetiştirmek.

#### **VİZYONUMUZ**

Özel Eğitim gerektiren bireyleri kendi kendine yetebilen, kendine güvenen, karar verebilen, sosyal hayata uyum sağlayabilen bireyler olmalarını sağlanması.

#### **TEMEL DEĞERLERİMİZ**

- 1) Öğrencileri ilgi, yetenek ve kapasitelerine uygun olarak yetiştirmek.
- 2) Okulumuzda var olan teknolojiyi en iyi biçimde kullanabilmek.
- 3) İşbirliğine dayalı katılımcı, paylaşımcı, hoşgörülü bir çalışma ortamı yaratmak.
- 4) Okul ve Aile İşbirliğine önem vermek.
- 5) Okulun fiziki yapısını geliştirmek, bölüm ve mekânları iyileştirmek
- 6) Sosyal etkinliklere önem vermek.
- 7) Kararlı bir şekilde öğrenci merkezli eğitim uygulamaları yapmak
- 8) Karşılıklı güven ve dürüstlük,
- 9) Kültür öğelerine bağlılık,
- 10) Bireysel farkları dikkate almak
- 11) Sabırlı, hoşgörülü ve kararlılık
- 12) Eğitimde süreklilik anlayışı
- 13) Sorumluluk duygusu ve kendine güven bilincini kazandırmak



## BÖLÜM IV

### AMAÇ, HEDEF, PERFORMANS GÖSTERGELERİ VE EYLEMLER

#### TEMA I: EĞİTİM VE ÖĞRETİME ERİŞİM

##### Stratejik Amaç 1:

*Özel Eğitim Uygulama Merkezi ve Özel Eğitim İş Uygulama Merkezine devam eden tüm öğrencilerimizi, bağımsız yaşam becerilerini yerine getiren ve en az yardımla günlük yaşamını sürdürebilen bireyler olarak yetiştirmek.*

**Stratejik Hedef 1.1.** Öğrencilerin bağımsız yaşam becerilerinin tespitinde etkili okul veli işbirliği geliştirilerek yüksek nitelikli hizmetler sunmak.

##### Stratejik Amaç 2:

*Okul veli ilişkilerinin içeriğini yapılandırarak velilerin eğitime ilişkin duyarlılıklarını yükseltmek ve eğitimi ailenin temel önceliklerinden biri haline getirmek.*

**Stratejik Hedef 2.1:** velilerin sosyal etkinliklerle hem okul hem de diğer velilerle sağlıklı ve olumlu bir iletişim kurmasının sağlamak. Problemleri ortak olan velilerimizi birbirleriyle hem bilgi hem de duygu paylaşımı yapmalarına ortam hazırlamak.

##### Stratejik Amaç 3:

*Kayıt bölgemizde yer alan Özel Eğitim ihtiyaç duyan çocukların okullaşma oranları artırılacak ve öğrencilerin uyum ve devamsızlık sorunları da giderilecektir.*

#### PERFORMANS GÖSTERGELERİ

No	PERFORMANS GÖSTERGESİ	Mevcut	HEDEF				
		2018	2019	2020	2021	2022	2023
PG.1.1.1	Kayıt bölgesindeki Özel Eğitim ihtiyaç duyan öğrencilerden okula kayıt yaptıranların oranı (%)	% 90	% 96	% 97	% 98	% 99	% 100
PG.1.1.2	Özel Eğitim ihtiyaç duyan İlkokul birinci sınıf öğrencilerinden en az bir yıl okul öncesi eğitim almış olanların oranı (%)	% 95	% 96	% 97	% 98	% 99	% 100
PG.1.1.3	Özel Eğitimde Okula yeni başlayan öğrencilerden oryantasyon eğitimine katılanların oranı (%)	% 100	% 100	% 100	% 100	% 100	% 100
PG.1.1.4	Özel Eğitimde bir eğitim ve öğretim döneminde 20 gün ve üzeri devamsızlık yapan öğrenci oranı	% 1,0	% 1,0	% 1,0	% 1,0	% 00	% 00
PG.1.1.5	Özel Eğitimde bir eğitim ve öğretim döneminde 20 gün ve üzeri devamsızlık yapan yabancı öğrenci oranı (%)	% 2,0	% 1,0	% 1,0	% 1,0	% 00	% 00
PG.1.1.6	Okulun özel eğitime ihtiyaç duyan bireylerin kullanımına uygunluğu (0-1)	% 100	% 100	% 100	% 100	% 100	% 100

## EYLEMLER PLANI

No	Eylem İfadesi	Eylem Sorumlusu	Eylem Tarihi
1.1.1.	Kayıt bölgesinde yer alan özel eğitime ihtiyaç duyan öğrencilerin tespiti çalışması yapılacaktır.	Okul Stratejik Plan Ekibi	01 Eylül-20 Eylül
1.1.2	Özel Eğitime ihtiyaç duyan devamsızlık yapan öğrencilerin tespiti ve okula devamı için çalışmalar yapılacaktır.	Müdür Yardımcısı	01 Eylül-20 Eylül
1.1.3	özel eğitime ihtiyaç duyan devamsızlık yapan öğrencilerin velileri ile özel aylık toplantı ve görüşmeler yapılacaktır.	Rehberlik Servisi	Her ayın son haftası
1.1.4	Okulun Özel Eğitime ihtiyaç duyan bireylerin kullanımının kolaylaştırılması için rampa ve asansör eksiklikleri tamamlanacaktır.	Müdür Yardımcısı	Mayıs 2019
1.1.5	Özel Eğitime ihtiyaç duyan devamsızlık yapan yabancı öğrencilerin velileri ile özel aylık toplantı ve görüşmeler yapılacaktır.	Okul İdaresi Rehberlik Servisi Öğretmenler Veliler	Eğitim Öğretim Süresince
1.1.6	Okulumuzun fiziki ortamları Özel Eğitime ihtiyaç duyan bireylerin gereksinimlerine uygun biçimde düzenlenecek Bireysel Eğitim odasının etkinliği artırılacaktır.	Okul İdaresi Rehberlik Servisi Öğretmenler Veliler	Eğitim Öğretim Süresince
1.1.7	İş Güvenliği, Okul Güvenliği için çalışmalar yapılacaktır	Okul İdaresi	Eğitim Öğretim Süresince
1.1.8	Okul e-Güvenlik Politikamız kurallarının uygulanmasında süreklilik sağlanacak	Okul İdaresi	Eğitim Öğretim Süresince
1.1.9	Okulun tüm paydaşlarının eğitimler,broşürler,online toplantılar,seminerler yoluyla e-Güvenlik konusunda bilinçlendirilmesi sağlanacak	Okul İdaresi	Eğitim Öğretim Süresince
1.1.10	Okulumuzun internet donanımları,web sitesi,dijital araçlarının tamamının e-Güvenlik kriterlerine uygun hale getirilmesi sağlanarak,düzenli kontrolleri yapılacaktır.	Okul İdaresi	Eğitim Öğretim Süresince

## TEMA II: EĞİTİM VE ÖĞRETİMDE KALİTENİN ARTIRILMASI

### Stratejik Amaç 2:

Bütün bireylere ulusal ve uluslararası ölçütlerde bilgi, beceri, tutum ve davranışın kazandırılmasına; girişimci, yenilikçi, dil becerileri yüksek, iletişime ve öğrenmeye açık, özgüven ve sorumluluk sahibi sağlıklı ve mutlu bireylerin yetişmesine imkân sağlamak.

*Stratejik Hedef 2.1.* Öğrenme kazanımlarını takip eden ve velileri de sürece dâhil eden bir yönetim anlayışı ile öğrencilerimizin hayata uyum beceri başarıları ve sosyal faaliyetlere etkin katılımı artırılabacaktır.

### PERFORMANS GÖSTERGELERİ

No	PERFORMANS GÖSTERGESİ	Mevcut	HEDEF				
		2018	2019	2020	2021	2022	2023
PG.2.1.1	Kurum ve kuruluşlar tarafından düzenlenen sanatsal, bilimsel, kültürel ve sportif faaliyetlere katılan öğrenci oranı(%)	% 8.2	% 8	% 8	% 9	% 10	% 20
PG.2.1.2	Çevre bilincinin artırılması çerçevesinde yapılan etkinliklere katılan öğrenci sayısı	% 90	% 91	% 92	% 93	% 95	% 98
PG.2.1.3	Hedeflenen başarıyı gerçekleştiremeyen öğrencilerden destek programı eğitimine katılanların oranı (%)	% 100	% 92	% 92	% 93	% 95	% 100
PG.2.1.4	Özel Eğitime ihtiyaç duyan destek eğitime alınan öğrenci sayısı	% 90	% 91	% 92	% 93	% 95	% 100
PG.2.1.5	Özel Eğitime ihtiyaç duyan Sağlıklı ve dengeli beslenme ile ilgili verilen eğitime katılan öğrenci sayısı	% 100	% 100	% 100	% 100	% 100	% 100
PG.2.1.6	Özel Eğitime ihtiyaç duyan Öğrenci başına okunan kitap sayısı	% 1	% 1	% 1	% 1	% 2	% 3

## EYLEM PLANI

No	EYLEM İFADESİ	EYLEM SORUMLUSU	EYLEM TARİHİ
2.1.1	Okulumuzda Özel Eğitime ihtiyaç duyan bilimsel, kültürel, sanatsal, sportif ve toplum hizmeti alanlarında etkinliklere katılım oranı artırılabacaktır.	Tüm Paydaşlar	Eğitim Öğretim Süresince
2.1.2	Özel Eğitime ihtiyaç duyan öğrencilerimizde çevre bilincinin artırılması çerçevesinde yapılan etkinliklere katılan öğrenciler ödüllendirilerek katılım oranımız artırılabacaktır.	Tüm Paydaşlar	Eğitim Öğretim Süresince
2.1.3	Hedefledikleri başarıyı gösteremediği belirlenen Özel Eğitim öğrencilerimizin sosyal gelişimleri için okulumuzda destek programları uygulanacaktır	Okul İdaresi Öğretmenler	Eğitim Öğretim Süresince
2.1.4	Özel Eğitim öğrencilerimizin hayata uyum ve temel davranışlar kazandırma çalışmalarına önem verilecek ve çalışmalar desteklenecektir.	Tüm Paydaşlar	Eğitim Öğretim Süresince
2.1.5	Okul sağlığı ve hijyen konularında öğrencilerin, ailelerin ve çalışanların bilinçlendirilmesine yönelik faaliyetler yapılacaktır. Okulumuzun bu konulara ilişkin değerlendirmelere (Beyaz Bayrak, Beslenme Dostu Okul, Sıfır Atık Projesi vb.) katılmaları desteklenecektir.	Tüm Paydaşlar	Eğitim Öğretim Süresince
2.1.6	Çeşitli etkinlikler ve organizasyonlar düzenlenerek Özel Eğitim Öğrencilerimizin daha çok sosyalleşmesi için çalışılacaktır.	Öğretmenler	Eğitim Öğretim Süresince
2.1.7	Özel gereksinimli bireylerin, ailelerinin ve okul personeline; e-Güvenlik hakkında her türlü bilgilendirme çalışmaları, Okul e-Güvenlik Politikamız konusunda bilgi sahibi olmaları, okulun eSafer Internet Day (SID) etkinliklerine katılımı sağlanacaktır.	Tüm Paydaşlar	2019-2023
2.1.8	Özel Eğitim gerektiren bireyleri kendi kendine yetebilen, kendine güvenen, karar verebilen, sosyal hayata uyum sağlayabilen bireyler olmalarını sağlamak etkin çalışma ortamları oluşturulacaktır.	Okul Müdürü Okul Aile Birliği Veliler	2019-2023

### TEMA III: KURUMSAL KAPASİTE

#### Stratejik Amaç 3:

Beşerî, fizikî, malî ve teknolojik yapı ile yönetim ve organizasyon yapısını iyileştirerek, eğitime erişimi ve eğitimde kaliteyi artıracak etkin ve verimli bir kurumsal yapıyı tesis etmek.

*Stratejik Hedef 3.1.* Yönetim ve öğrenme etkinliklerinin izlenmesi, değerlendirilmesi ve geliştirilmesi amacıyla veriye dayalı yönetim yapısına geçilecektir.

#### PERFORMANS GÖSTERGELERİ

No	PERFORMANS GÖSTERGESİ	Mevcut	HEDEF				
		2018	2019	2020	2021	2022	2023
PG.3.1.1	Okulumuz mobil bilgilendirme sistemi ile ulaşılan veli oranı (%)	95	95	96	97	98	100
PG.3.1.2	Okulumuz bilgi edinme sistemlerinden hizmet alanların memnuniyet oranı	90	93	95	96	98	100
PG.3.1.3	Okul web sitemizin kullanım sıklığı(%)	85	90	95	95	98	100
PG.3.1.4	Okulumuz öğretmenlerinin ihtiyaç duyduğu bilgi, belge ve dokümanlara ulaşım oranı	100	100	100	100	100	100

#### EYLEM PLANI

No	EYLEM İFADESİ	EYLEM SORUMLUSU	EYLEM TARİHİ
3.1.1	Yönetim ve öğrenme etkinliklerinin izlenmesi, değerlendirilmesi ve geliştirilmesi amacıyla veriye dayalı yönetim yapısı desteklenecektir	Okul İdaresi	Eğitim Öğretim Süresince
3.1.2	Okulumuz bilgi edinme sistemlerinin aktif bir şekilde kullanılması sağlanacaktır.	Okul İdaresi Öğretmenler	Eğitim Öğretim Süresince
3.1.3	Okulumuzca bilgi edinme sistemleri vasıtasıyla bilgi istenilen konuların analizi yapılacak, sıklıkla talep edilen bilgiler web sitemizde yayınlanarak kamuoyu ile düzenli olarak paylaşılacaktır. Böylelikle mükerrer bilgi taleplerinin önüne geçilecektir	Okul Müdürü	Eğitim Öğretim Süresince
3.1.4	Öğretmenlerimizin ihtiyaç duyduğu bilgi, belge ve dokümanlara hızlı bir şekilde erişim sağlayabilmesi amacıyla doküman ve veri yönetim merkezi oluşturulması desteklenecektir.	Tüm Paydaşla	Eğitim Öğretim Süresince

**Stratejik Hedef 3.2.** İnsan kaynağının verimli kullanılması ve hakkaniyetli bir şekilde ödüllendirilmesi sağlanacaktır.

## PERFORMANS GÖSTERGELERİ

No	PERFORMANS GÖSTERGESİ	Mevcut	HEDEF				
		2018	2019	2020	2021	2022	2023
PG.3.2.1	Hizmet İçi Eğitime katılan yönetici, öğretmen ve personel sayısı	62	62	62	62	65	68
PG.3.2.2	Ödül alan personel oranı (%)	6	10	12	15	20	30
PG.3.2.3	Akredite sertifika eğitimine katılmış personel oranı (%)	2	4	10	12	15	25
PG.3.2.4	Öğretmenlerin derslerde teknolojiyi etkin kullanma oranı(%)	90	100	100	100	100	100
PG.3.2.5	Lisansüstü eğitimi tamamlayan personel sayısı	4	4	5	5	6	7
PG.3.2.6							
PG.3.2.7							

### EYLEM PLANI

No	EYLEM İFADESİ	EYLEM SORUMLUSU	EYLEM TARİHİ
3.2.1	Özellikle sorun alanları olarak tespit edilen konularda (liderlik ve sınıf yönetimi, yetkinlik, öğretme usulü, ölçme ve değerlendirme, materyal hazırlama, iletişim kurma, teknolojiyi etkin ve verimli kullanma, yabancı dil, mesleki etik) öğretmenlerin belirli periyotlarda eğitim yapmaları sağlanacaktır.	Okul Müdürü	Seminer Dönemi
3.2.2	Başarılı öğretmenlerin ödüllendirilmesi sağlanacaktır	Okul Müdürü	Sene sonu
3.2.3	Okulumuz personellerinin talepleri, birimlerin ihtiyaçları, denetim raporları ve birimlerce tespit edilen sorun alanları dikkate alınarak personelimizin kurum içi ve kurum dışı eğitim seminerlerine katılımı sağlanacaktır.	Okul Müdürü Müdür Yardımcısı	Görevleri Süresince
3.2.4	Eğitimde Fırsatları Artırma ve Teknolojiyi İyileştirme Hareketi (FATİH) Projesi ile Okulumuzda öğrenci ve öğretmenlerin teknolojiyi kullanma, e-Güvenlik kriterleri konusundaki yetkinlikleri artırılacaktır.	Okul Müdürü	Görevleri Süresince
3.2.5	Öğretmen ve okul yöneticilerimizin genel ve özel alanlarına yönelik becerilerini geliştirmek için lisansüstü düzeyde mesleki gelişim programlarına katılımı desteklenecektir	Tüm Paydaşlar	Eğitim Öğretim Süresince

## V. BÖLÜM

### MALİYETLENDİRME

#### 2019-2023 Stratejik Planı Faaliyet/Proje Maliyetlendirme Tablosu

KAYNAK TABLOSU	2019	2020	2021	2022	2023	Toplam
Genel Bütçe	-	-	-	-	-	-
Valilikler ve Belediyelerin Katkısı	-	-	-	-	-	-
Diğer (Okul Aile Birlikleri)	500.00	500.00	1.000.00	1.000.00	1.000.00	4.000.00
<b>TOPLAM</b>	<b>500.00</b>	<b>500.00</b>	<b>1.000.00</b>	<b>1.000.00</b>	<b>1.000.00</b>	<b>4.000.00</b>



## VI. BÖLÜM

### İZLEME VE DEĞERLENDİRME

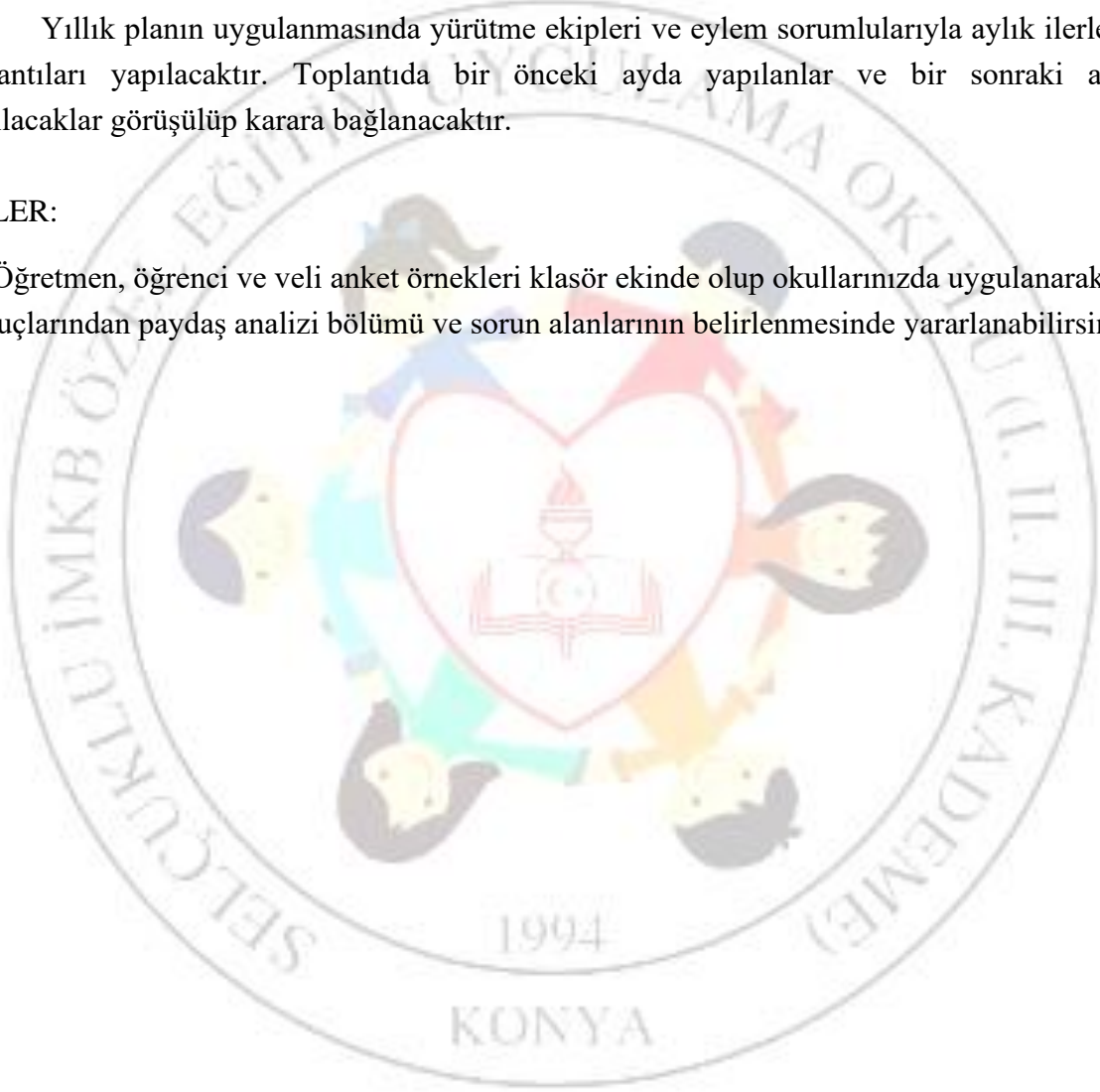
Okulumuz/Kurumumuz Stratejik Planı izleme ve değerlendirme çalışmalarında 5 yıllık Stratejik Planın izlenmesi ve 1 yıllık gelişim planının izlenmesi olarak ikili bir ayrıma gidilecektir.

Stratejik planın izlenmesinde 6 aylık dönemlerde izleme yapılacak denetim birimleri, il ve ilçe millî eğitim müdürlüğü ve Bakanlık denetim ve kontrollerine hazır halde tutulacaktır.

Yıllık planın uygulanmasında yürütme ekipleri ve eylem sorumlularıyla aylık ilerleme toplantıları yapılacaktır. Toplantıda bir önceki ayda yapılanlar ve bir sonraki ayda yapılacaklar görüşülüp karara bağlanacaktır.

#### EKLER:

Öğretmen, öğrenci ve veli anket örnekleri klasör ekinde olup okullarımızda uygulanarak sonuçlarından paydaş analizi bölümü ve sorun alanlarının belirlenmesinde yararlanabilirsiniz.







T.C.  
SELÇUKLU KAYMAKAMLIĞI  
İlçe Milli Eğitim Müdürlüğü



Sayı : 53797799-602.04.02-E.4060939  
Konu : 2019-2023 Stratejik Planı

25/02/2019

KAYMAKAMLIK MAKAMINA

- İlgi : a) 24/12/2003 tarih ve 5018 sayılı Kamu Mali Yönetimi ve Kontrol Kanunu.  
b) 26/05/2006 tarihli Kamu İdarelerinde Stratejik Planlamaya İlişkin Usul ve Esaslar Hakkında Yönetmelik.  
c) MEB Strateji Geliştirme Başkanlığının 18.09.2018 tarihli ve 2018/16 sayılı Genelgesi.  
d) Strateji Geliştirme Başkanlığının 23.11.2018 tarih ve 602.04.01/22480440 sayılı yazısı.

5018 sayılı Kamu Mali Yönetimi ve Kontrol Kanunu ve diğer yasal mevzuat çerçevesinde hazırlanan Selçuklu İlçe Milli Eğitim Müdürlüğüne bağlı resmi ve özel okul ve kurumların 2019-2023 Stratejik Planları incelenerek kontrol işlemleri tamamlanmıştır.

Makamlarınızca uygun görüldüğü takdirde 2019-2023 yıllarını kapsayan müdürlüğümüze bağlı ekli listede isimleri bulunan resmi ve özel okul ve kurumların Stratejik Planlarının uygulamaya konulmasını olurlarınıza arz ederim.

Turan KAYACILAR  
İlçe Milli Eğitim Müdürü

OLUR  
25/02/2019

Ömer Hilmi YAMLI  
Kaymakam

Ekler:

- Tüm Resmi ve Özel Okul ve Resmi Kurumların Stratejik Planları.
- Okul Listesi

Adres: Nişantaşı Mah. Şahinağa Sok. Selçuklu Kaymakamlığı Kat:4  
Elektronik Ağ: seleuklu.meb.gov.tr  
e-posta: seleuklustrateji@gmail.com

Bilgi için: MEMUR: G.DOĞAN  
Tel: 0 (332) 238 40 92  
Faks: 0 (332) 238 40 25

Bu evrak güvenli elektronik imza ile imzalanmıştır. <https://evraksorgu.meb.gov.tr> adresinden 9dbf-4dd1-3259-aa87-c0ba kodu ile teyit edilebilir.